



**МІСЦЕВІ КОНДИЦІОНЕРИ
СЕРІЇ «PORTABLE PD»**

**МОБІЛЬНІ ОДНОКАНАЛЬНІ
МОНОБЛОКИ СТАЛОЇ ПОТУЖНОСТІ
(З КОМПРЕСОРОМ ON-OFF)**

**З ДИСТАНЦІЙНИМ КЕРУВАННЯМ
ФРЕОН R290**



ІНСТРУКЦІЯ КОРИСТУВАЧА
модель MPPDA-09CRN7,
MPPDB-12CRN7
(без функції обігріву)



www.midea.com.ua

ЗМІСТ

| | |
|--|-------|
| ЗАГАЛЬНИЙ ОПИС ТА ПРАВИЛА БЕЗПЕКИ | 3 |
| ЗАСТЕРЕЖЕННЯ З БЕЗПЕКИ | 4 |
| ОПИС ОСНОВНИХ ЕЛЕМЕНТІВ КОНДИЦІОНЕРА | 5 |
| КОМПЛЕКТ ПОСТАВКИ КОНДИЦІОНЕРА | 6 |
| ПАНЕЛЬ КЕРУВАННЯ | 7 |
| ФУНКЦІОНАЛЬНІ КНОПКИ ТА ІНДИКАТОРИ | 7-8 |
| ПУЛЬТ ДИСТАНЦІЙНОГО КЕРУВАННЯ RG10A(B2S) | 9-10 |
| ПОРАДИ ЩОДО ВИКОРИСТАННЯ ТА ЗАМІНИ БАТАРЕЙОК В ПДК | 11 |
| РЕЖИМИ РОБОТИ КОНДИЦІОНЕРА | 12-13 |
| ФУНКЦІЯ ІНДИКАТОРІВ НА ПДК | 14 |
| ПОРЯДОК ПРОГРАМУВАННЯ ТАЙМЕРІВ | 15-16 |
| МОНТАЖ І ВСТАНОВЛЕННЯ | 17-18 |
| ДОГЛЯД ТА ТЕХНІЧНЕ ОБСЛУГОВУВАННЯ | 18-19 |
| ЗАСТЕРЕЖЕННЯ ЩОДО БЕЗПЕЧНОЇ ЕКСПЛУАТАЦІЇ | 20 |
| ГАРАНТІЙНІ ЗОБОВ'ЯЗАННЯ ТА ПОРАДИ ЩОДО РЕМОНТУ, УТИЛІЗАЦІЇ | 21-22 |
| ПОРАДИ ЩОДО УСУНЕННЯ НЕСКЛАНИХ ПРОБЛЕМ | 22 |
| СПЕЦИФІКАЦІЯ | 23 |
| МІКРОФІША | 24-25 |
| ДЛЯ НОТАТОК | 26-27 |

ЗАГАЛЬНИЙ ОПИС ТА ПРАВИЛА БЕЗПЕКИ

ДЯКУЄМО ВАМ ЗА ТЕ, ЩО ОБРАЛИ КОНДИЦІОНЕР MIDEA!

Сподіваємося, що користуючись цим кондиціонером, Ви додасте в свій дім чи офіс додатковий комфорт!

«MPPD» – такі моделі відносяться до мобільних (пересувних) побутових кондиціонерів, що призначені для створення оптимальної температури повітря при забезпеченні санітарно-гігієнічних норм в житлових, громадських та адміністративно-побутових приміщеннях. Кондиціонер здійснює охолодження, осушення повітря та може працювати, як вентилятор. Зверніть увагу, що даний тип кондиціонерів через свої конструктивні особливості, випромінює більшу шумову потужність, ніж кондиціонери «спліт типу», які в свою чергу встановлюються без можливості пересування. Мобільний (місцевий) кондиціонер – це оптимальне рішення для дачі, гаражу, невеликого приміщення на кшталт кіоску або каси, де працює людина, але немає можливості чи економічно недоцільно встановлювати стаціонарний кондиціонер.

ЗВЕРНІТЬ УВАГУ!

- Не рекомендується вмикати штепсель електроживлення в подовжувачі, паралельно з іншими споживачами (підключеними приладами)! Це може призвести до перегріву кабелю та виникненню іскріння контактів в розетці, що, в свою чергу, може стати причиною пожежі!
- За всіма питаннями ремонту чи технічного обслуговування кондиціонера звертайтеся до кваліфікованих спеціалістів.
- За питаннями встановлення кондиціонера зверніться до спеціалізованого сервіс-центру або монтажної організації, якщо вимагається зробити отвір в стіні, а не використовувати найпростіший варіант зкидання нагрітого повітря від кондиціонера через повітропровід у вікно!
- Всі роботи по заміні компонентів кондиціонера, в тому числі і дроту живлення повинні виконуватися кваліфікованими спеціалістами!
- Монтажні роботи повинні виконуватися у відповідності з вимогами техніки безпеки тільки кваліфікованими спеціалістами!

ПЕРЕВІРКА ПЕРЕД ВИКОРИСТАННЯМ

Переконайтесь, що корпус, фільтри не пошкоджені і їх встановлено належним чином! Переконайтесь, що канали виходу і входу повітря не заблоковано, електричне живлення підведено та підключено, дріт живлення та штепсель не пошкоджено!

ПРАВИЛА БЕЗПЕКИ

Встановлення та підключення кондиціонера повинно виконуватися дорослою технічно досвідченою людиною, з дотриманням діючих правил і нормативів з підключення побутової техніки!

Для довготривалої і надійної роботи кондиціонера, будь ласка, слідкуйте за його технічним станом згідно з інструкцією, інакше, це може призвести до зменшення ефективності його роботи!

У випадку, якщо виникає явище наступного типу: незвичний шум, дим або електричний тріск і т. ін., будь ласка, негайно вимкніть електроживлення, а потім викличте сервісного майстра.

Не працюйте з пристроєм вологими руками або у вологому середовищі.

Не висмикуйте вилку живлення за шнур! Це може призвести до ураження електричним струмом!

УТИЛІЗАЦІЯ

Не викидайте прилад та аксесуари (кондиціонер та його компоненти) разом з побутовими відходами! Кондиціонер перед утилізацією потребує розбирання та сортування за видами матеріалів, що необхідно викидати у різні контейнери, а також, першочергово, видалення технічного газу та рідини! Виріб не містить дорогоцінних металів!

Не викидайте батарейки живлення пульта ДК разом із побутовим сміттям! Знайдіть для цього спеціалізований контейнер в супермаркеті, школі або АЗС! Залишимо нашу планету та країну якомога чистішою для наших нащадків!

ЗАСТЕРЕЖЕННЯ З БЕЗПЕКИ

Перед експлуатацією кондиціонера, будь-ласка, уважно прочитайте інструкцію та збережіть дане керівництво для використання його в майбутньому. Невірна робота кондиціонера, внаслідок користувача, через ігнорування або незнання інструкції, може привести до травм або матеріальної втрати!

ⓘ УВАГА!

- Використовуйте кондиціонер таким чином, щоб він був завжди захищений від вологи (конденсат, бризг, води и т. д.). Не ставте і не зберігайте кондиціонер в місцях, в яких він може впасти в воду або якусь іншу рідину.
- Під час експлуатації та переміщені (транспортуванні) кондиціонера слідкуйте за тим, щоб він знаходився в вертикальному положенні та стояв на твердій, рівній поверхні.
- Вимкніть прилад, якщо він не використовується. При необхідності проведення ремонту, обов'язково зверніться до кваліфікованого спеціаліста. Пошкоджений дрід живлення також повинен бути замінений або відремонтований кваліфікованим персоналом.
- Відстань від кондиціонера до оточуючих його предметів (стіни, мебелі, штори) повинна бути не менша ніж 30 см.
- Якщо під час використання кондиціонер буде перекинутий, терміново вимкніть прилад та витягніть шнур живлення з розетки

ⓘ УВАГА!

- Не користуйтеся кондиціонером в приміщеннях с високою вологістю (ванна, пральня)!
- Не торкатися до прибору вологими або мокрими руками чи босоніж!
- Не натискайте на кнопки панелі управління тільки пальцями руки!
- Не знімайте захисні панелі корпусу на кондиціонері! Якщо така є така необхідність, обов'язково вимкніть дрід живлення! Ніколи не використовуйте прилад, якщо він не працює стабільно, пошкоджений, або ж знаходиться в «лежачому» положенні!
- Ніколи не вмикайте і не вимикайте прилад за допомогою висмикування вилки з розетки! Завжди користуйтеся вимикачем на панелі керування!
- Нічим не накривайте кондиціонер та не бороніть вільному руху повітря в середину та на зовню приладу!
- Не використовуйте для чищення кондиціонера активні хімічні речовини, які можуть вступити в реакцію с пластиковими панелями корпусу приладу! Не використовуйте кондиціонер, якщо знаходяться або зберігаються горючі або отруйні речовини.
- Не дозволяйте дітям грати з приладом та не залишайте їх в приміщенні з кондиціонером без догляду!
- Не використовуйте кондиціонер в інших цілях, ніж є описані в інструкції

ЕНЕРГОЗБЕРЕЖЕННЯ

- Використовуйте кондиціонер в приміщенні рекомендованого розміру .
- Встановіть кондиціонер в такому місці, де меблі не будуть перешкоджати руху повітряного потоку.
- В сонячний день тримайте штори / занавіски зачиненими.
- Слідкуйте за чистотою фільтрів, бажано виконувати чистку не менше ніж 1 раз у два тижні, процедура зняття та установки фільтрів в корпус кондиціонера відображена на стр.18-19.
- Щоб зберегти ефективність роботи кондиціонера (максимально затримати холодне чи тепле повітря в приміщенні), тримайте двері та вікна зачиненими.

УМОВИ ЕКСПЛУАТАЦІ ТА ЗБЕРІГАННЯ

Кондиціонер повинен використовуватись при таких температурних умовах:

| РЕЖИМ | КІМНАТНА ТЕМПЕРАТУРА |
|--------------------|----------------------|
| COOL (ОХОЛОДЖЕННЯ) | 17 °C ~ 35 °C |
| DRY (ОСУШЕННЯ) | 13 °C ~ 35 °C |

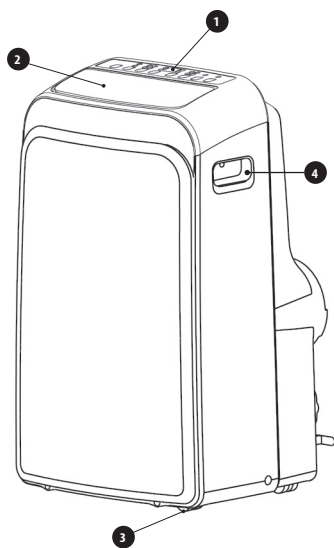
Термін служби: 7 років.

При зберіганні в умовах підвищеної вологості упаковка буде пошкоджена

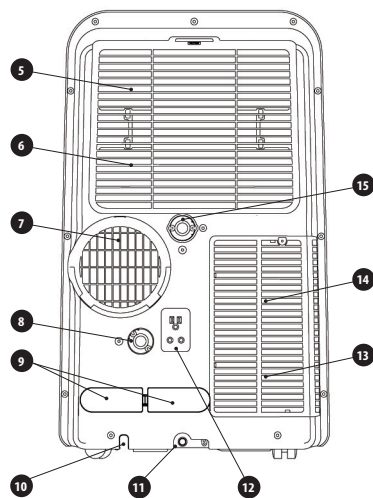
Дотримуйтесь позначок на коробці для організації штабелювання та переміщення.

ОПИС ОСНОВНИХ ЕЛЕМЕНТІВ КОНДИЦІОНЕРА

- 1 Панель керування
- 2 Горизонтальні жалюзі (змінюють позиції автоматично)
- 3 Коліщата
- 4 Ручки для перенесення (з обох сторін)
- 5 Верхній повітряний фільтр (за верхньою решіткою)
- 6 Верхній повітряозабірник
- 7 Вихід повітря
- 8 Дренажний отвір (не у всіх моделях)
- 9 Скоби для кріплення шнура живлення (використовуються тільки при зберіганні або транспортуванні)
- 10 Вихід для дроту живлення
- 11 Нижній дренажний отвір
- 12 Електрична розетка – муляж (отвір для паркування штепселя) (використовується при зберіганні або транспортуванні)
- 13 Нижній повітряний фільтр (за нижньою решіткою)
- 14 Нижній повітряозабірник
- 15 Зливний або верхній дренажний отвір



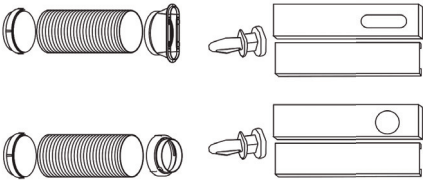





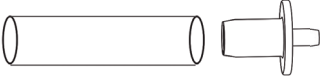
Вид спереду



Вид ззаду

КОМПЛЕКТ ПОСТАВКИ КОНДИЦІОНЕРА

КОНДИЦІОНЕР – 1 ШТ, УПАКОВКА, В НІЙ ПОВИННІ БУТИ:

| КОМПЛЕКТУЮЧІ | НАЗВА | КІЛЬКІСТЬ, шт |
|---|---|------------------|
|  | <p>Комплект: витяжна труба з адаптером А та адаптером В (з «еліпсоїдним» або «колообразним» отвором, в залежності від моделі), віконний слайдер та болт</p> <p>Віконний слайдер (та фіксатор для неї) опціонально</p> | 1 |
|  | Настінний витяжний адаптер А (опціонально) | 1 |
|  | Адаптер В (круглий чи еліпс в перерізі) | 1 |
|  | Комплект: шурупи і дюбеля до нього (опціонально) | 4 |
|  | Уцілюювач (опціонально) | 3 |
|  | Комплект: пульт дистанційного керування RG10A (B2S) (та 2 батарейки + ІНСТРУКЦІЯ, ГАРАНТІЙНИЙ ТАЛОН) | 1 |
|  | Комплект: дренажний «зливний» шланг та пробка для нього (опціонально) | 1 |

(*) - опціонально комплектуючі, кондиціонери можуть поставлятися без них.

ПРИМІТКА

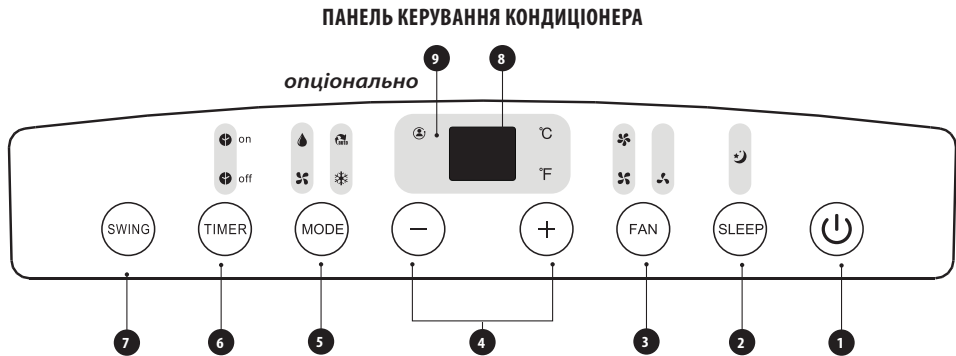
Перевірте наявність комплектуючих в упаковці. При виникненні питань по їх використанню зверніться до інструкції по встановленню або в сервісний центр.

- Усі малюнки в данному керуванні надані в ознайомчих цілях. В комплекті поставки Вашого кондиціонера можуть входити комплектуючі, котрі відрізняються від приведених на малюнках вище.

ПАНЕЛЬ КЕРУВАННЯ

Перед першим запуском ретельно ознайомтесь з всіма функціональними налаштуваннями та можливостями панелі керування кондиціонера та його пульта дистанційного керування (ПДК).

Кондиціонер може керуватися одночасно, як з панелі керування, так і з пульта дистанційного керування. Інструкція по використанню ПДК надається на стр. 10-11.



| Індикатор | Функція | Індикатор | Функція | Індикатор | Функція |
|-----------|--------------------|-----------|--|-----------|------------------------------------|
| | Таймер увімкнено | | Макс. швидкість вентилятора | | Обігрів (ВІДСУТНІЙ В МОДЕЛЯХ MPPD) |
| | Таймер вимкнено | | Середня швидкість вентилятора | °C | Градуси за Цельсієм |
| | Осушення повітря | | Низька швидкість вентилятора | °F | Градуси за Фаренгейтом |
| | Вентиляція | | АВТО швидкість вентилятора (світиться почергово) | | LED індикатор температури |
| | Автоматичний режим | | «Нічний режим» | | Енергоощадна робота (ОПЦІЯ) |
| | Охолодження | | Режим «FOLLOW ME» | | |

ФУНКЦІОНАЛЬНІ КНОПКИ ТА ІНДИКАТОРИ

1 Кнопка «ЖИВЛЕННЯ ВКЛ/ВИМК» («ON / OFF»)

Вмикає / вимикає живлення кондиціонера

2 Кнопка «НІЧНИЙ РЕЖИМ» («SLEEP»)

Використовується для запуску кондиціонера в режимі «НІЧНИЙ».

3 Кнопка «ВЕНТИЛЯТОР» («FAN»)

Використовується для вибору швидкості обертання вентилятора. Кожен раз, коли Ви натискаєте на цю кнопку, швидкість обертання вентилятора змінюється в наступній послідовності: НИЗЬКА – СЕРЕДНЯ (В ЦІЙ СЕРІЇ ВІДСУТНІЙ) – ВИСОКА – АВТО (LOW – MED – HI – AUTO), після чого цикл повторюється. При виборі НИЗЬКОЇ, ТА ВИСОКОЇ швидкості роботи

вентилятора на панелі керування підсвічується відповідні індикатори. При виборі АВТО всі вони підсвічуються більш тьмяним (затемненим) світлом.

4 Кнопки «ЗБІЛЬШИТИ» (+) або «ЗМЕНШИТИ» (-) («UP» (+) и «DOWN» (-))

Використовуються для регулювання (збільшення / зменшення) налаштування температури з кроком в 1 °С, та в діапазоні від 17-35 °С або, в режимі налаштування таймера зменшують або збільшують інтервал часу в діапазоні від 0 до 24 годин.

ПРИМІТКА: на дисплеї панелі керування температура може відображатися, як в градусах Цельсія, так і в градусах Фаренгейта. Для переходу від одного виду виміру до іншого, одночасно натисніть та утримуйте кнопки ЗБІЛЬШИТИ (+) ТА ЗМЕНШИТИ (-) на протязі 3 секунд.

5 Кнопка «ВИБІР РЕЖИМУ» («MODE»)

Обирає відповідний режим роботи. Кожен раз при натисканні цієї кнопки режим роботи кондиціонера змінюється в наступній послідовності: **АВТО – ОХОЛОДЖЕННЯ – ОСУШЕННЯ – ВЕНТИЛЯТОР (AUTO – COOL – DRY – FAN)**, після чого цикл повторюється знову. При різних режимах роботи кондиціонера на панелі керування підсвічуються відповідні символи.

6 Кнопка «ТАЙМЕР» («TIMER»)

Використовується для автоматичного запуску (AUTO ON) або автоматичного вимкнення (AUTO OFF) кондиціонера по завданому часу в поєднанні з кнопками «ЗБІЛЬШИТИ» (+) и «ЗМЕНШИТИ» (-). На запущений таймер увімкнення-вимкнення вказує підсвічування відповідних індикаторів на панелі керування.

7 Кнопка «ЖАЛЮЗІ» («SWING») (тільки для моделей с автоматичним коливанням жалюзі)

Натисніть на цю кнопку, щоб запустити автоматичне коливання прихованого механізму жалюзі. Повторне натискання цієї кнопки зупинить жалюзі під тим, чи іншим, потрібним кутом.

8 «LED» сегментний індикатор з цифрами

Показує завдану температуру в «°С» або в «°F» та автоматичні налаштування таймера. Під час роботи кондиціонера в режимі «ОСУШЕННЯ» чи «ВЕНТИЛЯТОР» на дисплеї відображається температура в приміщенні.

9 Функція «FOLLOW ME» (опціонально, в цій серії – не передбачена виробником)

КОДИ ПОМИЛОК ТА ЗАХИСТУ, ЯК ДІЯТИ У ВИПАДКУ ЇХ ЗАСВІЧУВАННІ НА ІНДИКАТОРІ:

«E1» – помилка датчика температури в приміщенні – вимкніть кондиціонер, після чого увімкніть його знову. Якщо помилка повторюється, зверніться до сервісного центру.

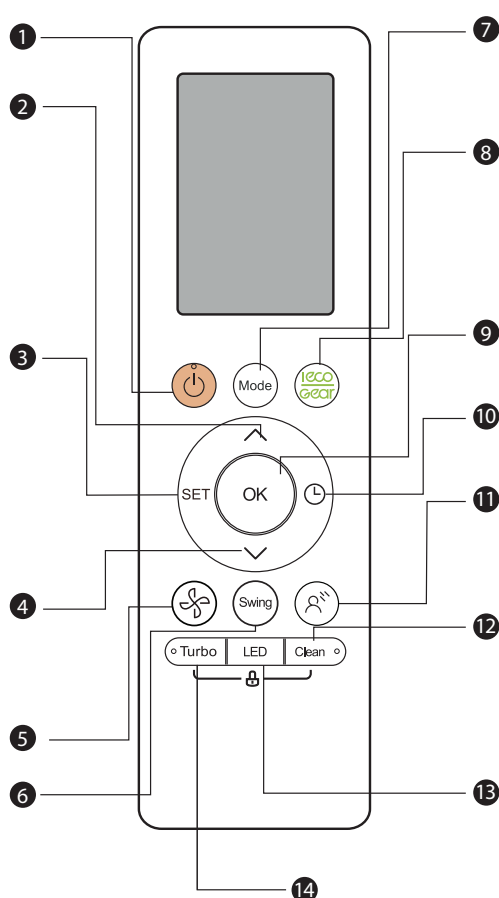
«E2» – помилка датчика температури випарника – вимкніть кондиціонер, після чого увімкніть його знову. Якщо помилка повторюється, зверніться до сервісного центру.

«E3» – помилка датчика температури конденсатора – вимкніть кондиціонер, після чого увімкніть його знову. Якщо помилка повторюється, зверніться до сервісного центру.

«E4» – помилка зв'язку (обміну сигналами) поміж основною платою та індикаторною платою – вимкніть кондиціонер, після чого увімкніть його знову. Якщо помилка повторюється, зверніться до сервісного центру.

«P1» – нижній лоток збору конденсату (води) наповнений – під'єднайте зливний шланг та злийте зібрану воду. Якщо помилка повторюється через дві-три години, зверніться до сервісного центру!

ПУЛЬТ ДИСТАНЦІЙНОГО КЕРУВАННЯ RG10A(B2S)



1 Кнопка ON/OFF

Натисніть на цю кнопку, щоб увімкнути кондиціонер. При повторному натисканні він вимикається.

2 4 Кнопки вибору більше / менше

Натискайте кнопки зі стрілкою вгору або вниз, щоб встановити потрібну температуру або час – при роботі з програмуванням таймерів. Максимальна температура: +30 °С, мінімальна температура: +17 °С. Точність налаштування температури: 1 °С.

3 Кнопка SET

Натискання цієї кнопки – дає змогу активувати функцію «FOLLOW ME» – її вибір підтверджується висвічуванням на дисплеї ПДК відповідної піктограми – контур «людина». Вибір «FOLLOW ME» активує контроль температури по датчику в ПДУ, тобто система слідує за температурою в місці розташування ПДК поряд з людиною, – а не по стандартному сенсору температури на вході повітря у внутрішній блок (t кімнати).

5 Кнопка FAN (вентилятор)

Ця кнопка використовується, щоб встановити швидкість обертання вентилятора. Кожен раз при її натисканні швидкість вентилятора буде змінюватися в наступній послідовності: AUTO-LOW (НИЗЬКА) MED (СЕРЕДНЯ) – HIGH (ВИСОКА) – швидкість задається в 4-х варіантах. При встановленні швидкості AUTO – «АВТОМАТИЧНА» – процесор управління сам вибере швидкість, виходячи із заданого режиму і температури.

6 Кнопка SWING – працює для скерування напрямку повітря догори-вниз за допомогою горизонтальних жалюзі. При кожному натисканні кнопки SWING, горизонтальні жалюзі будуть або зафіксовані в певному положенні, або будуть переведені в режим поступальної автоматичної зміни позиції, – це т.зв. режим «авто-коливань». Для зупинки режиму авто-коливань натисніть цю кнопку повторно. В МОДЕЛЯХ З РУЧНИМ КЕРУВАННЯМ РЕШІТКОЮ ЖАЛЮЗІ НЕ БУДЕ ПРАЦЮВАТИ!

7 Кнопка MODE

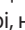
Натисніть кнопку **MODE** для того, щоб вибирати режим. Кожне натискання послідовно і по циклу перемикає режими: **АВТО, ОХОЛОДЖЕННЯ, ОСУШЕННЯ, ОБІГРІВ, ВЕНТИЛЯЦІЯ**, і далі знову **АВТО ...**, індикатор ПДК висвітлить при цьому написи (**AUTO – COOL – DRY – HEAT – FAN – AUTO**) відповідно.


8 Кнопка SLEEP – Натискання цієї кнопки одноразово призводить до увімкнення або вимкнення нічного режиму, що в певні проміжки часу обмежує потужність роботи кондиціонера та дозволяє заощадити на енергоспоживанні. При виборі при виборі режиму «**SLEEP**» на індикаторі висвітлиться місяць. **SLEEP** – це «**Нічний**» режим роботи – під час якого кондиціонер автоматично буде збільшувати (якщо попередньо використовувався в режимі **ОХОЛОДЖЕННЯ**), або зменшувати (якщо попередньо використовувався в режимі **ОБІГРІВ**) температуру на 1 °С на годину протягом перших двох годин роботи, потім, буде утримувати температуру найближчі 5 годин, після чого кондиціонер вимикається. Режим «**НІЧНИЙ**» вмикається тільки з раніше увімкнутих **ОХОЛОДЖЕННЯ, ОБІГРІВ** і **АВТО** режимів.

9 Кнопка OK

Натискання цієї кнопки підтвердить обрану команду або активацію обраної функції, під час вибору тих чи інших налаштувань.

10 Кнопка TIMER

Використовується для активації роботи по таймеру включення «**TIMER**» – при натисканні цієї кнопки при вимкненому кондиціонері, натисніть цю кнопку і почне мерехтіти піктограма «» на пульті.

Якщо натиснути цю кнопку при включеному кондиціонері, то відбудеться активація роботи по таймеру вимкнення «**OFF-TIMER**», натискання призведе до блимання піктограми «» на пульті.

Подальша послідовність операцій: при кожному натисканні кнопок 2 або 4 – «**стрілки**» – буде відбуватися збільшення або зменшення значення часу на 0.5 години. Коли значення установки часу перевищить 10 годин, кожне натискання на кнопку буде збільшувати значення часу на 1 годину. При виборі значення 0.00 відбудеться скасування функції «**TIMER**» **ON** або **OFF**. При будь-яких інших обраних значеннях, через приблизно 2-3 сек кондиціонер прийме надаштування таймера і автоматично увімкнеться або вимкнеться через 0,5-12 годин, відлік буде відбуватися від моменту описаної установки.

Ви можете також використовувати одночасно таймери включення і виключення. Детально приклади управління по таймерам описані на Стор. 20.

11 Кнопка BREEZE AWAY

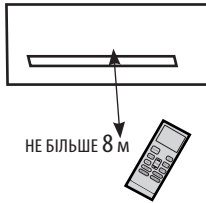
Натискання цієї кнопки не призводить до змін в роботі в серії MPPD не передбачено!

12 Кнопка Clean – Натискання цієї кнопки призводить до вмикання самоочистки теплообміннику внутр. блоку, кондиціонер самостійно виконає набір перемикачів для очистки та просушки, потім вимкнеться. Повторне натискання під час виконання вимкне кондиціонер з роботи. Ви можете використовувати цю функцію так часто як Вам необхідно, ми радимо 1 раз в тиждень.

13 Кнопка LED – Натискання цієї кнопки призводить до вмикання індикаторів внутр. блоку, та відключення звукового сигналу, якщо вони заважають Вам. Повторне натискання відновить підсвічування та звук.

14 Кнопка Turbo – Натискання цієї кнопки не призводить до змін в роботі в серії MPPD не передбачено! Одночасне натискання Turbo та CLEAN протягом 5 сек приведе до блокування кнопок (захист від дітей), ще раз натиснути їх одночасно 2 сек – і блокування буде знято.

КОРИСТУВАННЯ ПУЛЬТОМ ТА ЗАМІНА БАТАРЕЙ В НЬОМУ



- Керувати кондиціонером за допомогою пульта дистанційного керування (ПДК) можливо з відстані не більше 8 м.
- Коли Ви встановлюєте таймер, пульт дистанційного керування автоматично передає кімнатному кондиціонеру сигнал в призначений час.
- Якщо пульт знаходиться в такому місці кімнати, з якого важко передати сигнал, то кондиціонер може спрацювати з затримкою до пів-хвилини.

❗ ПОПЕРЕДЖЕННЯ!

ГАРАНТІЯ НА ПУЛЬТ ДК НЕ РОЗПОВСЮДЖУЄТЬСЯ! СТРОК ДЛЯ ЗАМІНИ ПРИ ВИЯВЛЕННІ ДЕФЕКТІВ – 3 (ТРИ) ДНІ ПІСЛЯ ПРОДАЖУ КОНДИЦІОНЕРА!

- Кондиціонер не буде працювати, якщо штори, двері або предмети блокують шлях сигналу від ПДК.
- Уникайте попадання рідини, прямого сонячного світла або гарячого повітря на ПДК!
- Попадання прямого сонячного світла, протягом тривалого часу, на вікно приймача інфрачервоного сигналу внутрішнього блоку може призвести до поломки кондиціонера. У моделях серії «Бланк» вікно фотоприймача розташоване під панеллю внутр. блоку, поряд з індикатором температури.

У Пульті ДК необхідно використовувати сухі батареї або акумулятори (типу «ААА» – 2 шт).

Для заміни / встановлення: обережно зсуньте захисну задню кришечку ПДК, і зніміть її, потім замініть старі батарейки новими, після заміни батарей на нові встановіть кришку батарейного відсіку ПДК на місце зачіпіть до корпусу ПДК надійно, вона повинна бути зафіксована в пазах.

Не викидайте старі батарейки з побутовим сміттям! Це небезпечно для екології! Здавайте їх в пункт утилізації (спеціальні ящики в магазинах електроніки, продуктів, АЗС) або дізнайтесь де!

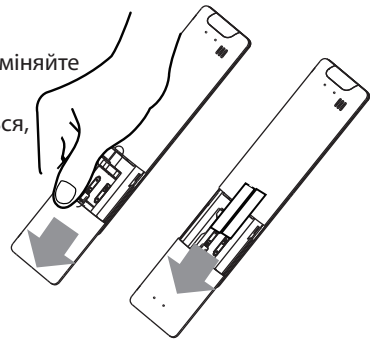
❗ ПРИМІТКА!

Ніколи не використовуйте одну нову батарею – завжди міняйте два елементи живлення (2 батарейки) одночасно!

Якщо дисплей на ПДУ мерехтить, епізодично вимикається, пульт не передає сигнали (кнопки ПДК натискаються але внутрішній блок не видає звук як підтвердження прийнятого коду) або не горить індикатор передачі на екрані ПДК – замініть батареї!

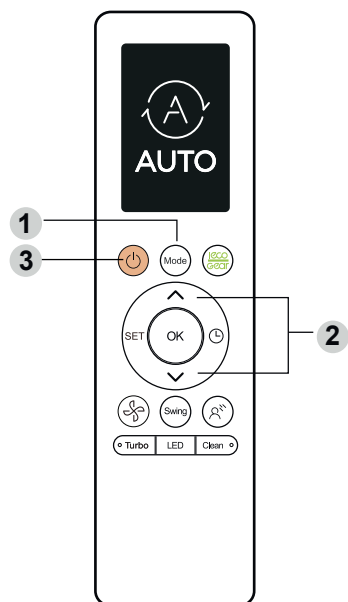
При заміні батарейок, не використовуйте старі, такі що витікають, старі батареї / акумулятори або іншого типу.

Якщо після заміни на індикаторі температура буде відображатися в Фарінгейт (F) то перемкнуті на градуси Цельсія можливо, натиснувши одночасно кнопки «ВГОРУ» та «ВНИЗ» на 2-3 сек. – на дисплеї має помінятися «F» на «C».



РЕЖИМИ РОБОТИ КОНДИЦІОНЕРА

ПЕРЕД УВІМКНЕННЯМ КОНДИЦІОНЕРА ПЕРЕКОНАЙТЕСЯ, ЩО ВІН ПІДКЛЮЧЕНИЙ ДО МЕРЕЖІ 220В!

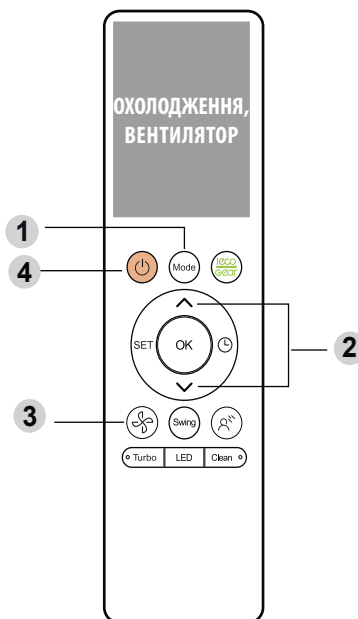


АВТОМАТИЧНИЙ РЕЖИМ

1. Натисніть кнопку MODE (1), щоб вибрати Auto.
2. Натисніть кнопки (2), щоб встановити бажану температуру. Температура може бути встановлена в діапазоні 17-35 °C з кроком в 1 °C.
3. Натисніть кнопку ON / OFF (3), щоб увімкнути кондиціонер.

ПРИМІТКИ:

- Коли Ви встановлюєте автоматичний режим (AUTO), модуль управління кондиціонера самостійно визначає, який з базових режимів (охолодження, Обігрів, або Вентиляцію (без зміни температури) йому слід увімкнути. Цей вибір робиться на підставі даних від датчика кімнатної температури.
- В автоматичному режимі Ви не зможете перемикає швидкість обертання вентилятора – це відбувається автоматично!
- Якщо автоматичний режим Вам не підходить, Ви можете вибрати та увімкнути інший за Вашим бажанням.



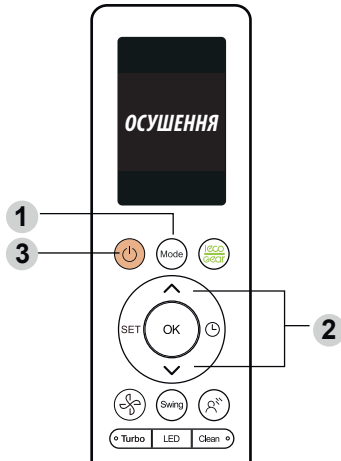
РЕЖИМИ ОХОЛОДЖЕННЯ / ВЕНТИЛЯТОР

1. Натисніть кнопку MODE (1), щоб вибрати Cool (Охолодження) або режим Fan (Вентиляція). Засвітиться відповідний символ на екрані.
2. Натисніть Менше / Більше / кнопки (2), щоб встановити бажану температуру. Температура може бути встановлена в діапазоні 17-35 °C, з кроком в 1 °C.

Для установки режиму ВЕНТИЛЯТОР (FAN) цей крок пропускається, В режимі FAN на пульті ДК температура не відображається, і Ви не зможете контролювати температуру в приміщенні.

3. Натисніть кнопку FAN (3) в та налаштуйте швидкість обертання вентилятора в АВТО-НИЗЬКА-СЕРЕДНЯ-ВИСОКА
 4. Натисніть кнопку ON / OFF (4), щоб увімкнути кондиціонер з раніше обраними установками.
- У режимі Вентилятор (FAN) на пульті дистанційного керування температура не відображається, і Ви не зможете контролювати стан температури в приміщенні. У цьому режимі можна виконати тільки кроки 1, 3 і 4. Цього буде достатньо щоб працював FAN

РЕЖИМИ РОБОТИ КОНДИЦІОНЕРА



РЕЖИМ ОСУШЕННЯ

1. Натисніть кнопку MODE (1), щоб вибрати «Dry».
2. Натисніть TEMP / кнопку (2), щоб встановити бажану температуру. Температура може бути встановлена в діапазоні 17-35 °C з кроком в 0,5 °C.
3. Натисніть кнопку ON / OFF (3), для увімкнення блоку.

ПРИМІТКИ:

- В режимі осушення Ви не зможете перемикає швидкість обертання вентилятора – це відбувається автоматично. Вентилятор працює на низькій швидкості.
- Використовуйте режим осушення, якщо на вулиці температура вище + 12°C, і у Вас в приміщенні утворилася підвищена вологість (наприклад, після вологого прибирання) і у Вас немає можливості відкрити вікна, двері для інтенсивного провітрювання.

РОБОТА В РЕЖИМІ «НІЧНИЙ»

- Натисніть на цю кнопку і налаштована температура буде збільшуватися (в режимі «ОХОЛОДЖЕННЯ») на 1 °C через кожні 30 хвилин. Ці температурні зміни будуть підтримуватися програмою протягом 7 годин. Після 7 годин роботи кондиціонера в цьому режимі він продовжить працювати в тих налаштуваннях, які були встановлені до запуску режиму «Нічний».

ПРИМІТКА: Робота кондиціонера в режимі «НІЧНИЙ» недоступна, якщо він працює в режимі «ВЕНТИЛЯТОР» або в режимі «ОСУШЕННЯ».

АВТОМАТИЧНИЙ ПЕРЕЗАПУСК (НА ДЕЯКИХ МОДЕЛЯХ)

- Якщо кондиціонер раптово перестає працювати через вимкнення електроживлення то при відновленні електроживлення він буде автоматично перезапущений з всіма попередніми налаштуваннями та функціями.

3-ХВИЛИННА ЗАТРИМКА ВКЛЮЧЕННЯ

Після того, кондиціонер увімкнений, компресор не вмикається на протязі перших 3 хвилин після повторного запуску. Така затримка необхідна для захисту приладу. Компресор запуститься автоматично через 3 хвилини, якщо вибрано режим ОХОЛОДЖЕННЯ або ОСУШЕННЯ.

РЕГУЛЮВАННЯ НАПРАВЛЕННЯ ПОТОКУ ПОВІТРЯ

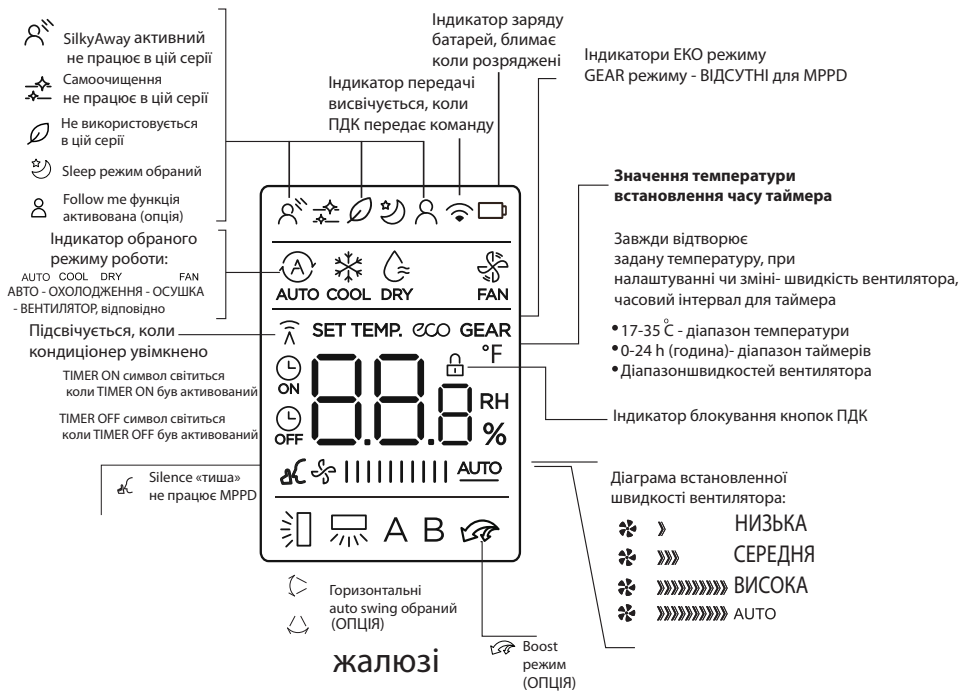
- Зміна напрямлення повітряного потоку відбувається автоматично.
- В моделях MPPD механізм жалюзі розподілу повітря є «прихованими». Під час увімкнення приладу в роботу відчиняється догори тільки верхня «захисна» кришка цього механізму.
- Натисніть кнопку «ЖАЛЮЗІ» (SWING) на панелі керування або на пульті дистанційного керування, щоб запустити функцію «автоматичного коливання» жалюзі. Після цього, жалюзі почнуть коливатися в верх та вниз автоматично. Побачити цей рух можливо якщо подивитися всередину механізму.

ФУНКЦІЇ ІНДИКАТОРІВ НА ПУЛЬТІ ДИСТАНЦІЙНОГО КЕРУВАННЯ

Для наочності на малюнку нижче показані всі можливі відображаються піктограми на дисплеї.
Під час роботи будуть висвітлюватися тільки деякі з них !!!

Якщо по деяким причинам або після заміни батарей відбувається збій налаштувань ПДК, то після цього температура може відображатися в град. Фаренгейт (F).

Перемикання на град. Цельсія (C) здійснюється (більше 5 сек) натисканням кнопок Менше / Більше / одночасно.



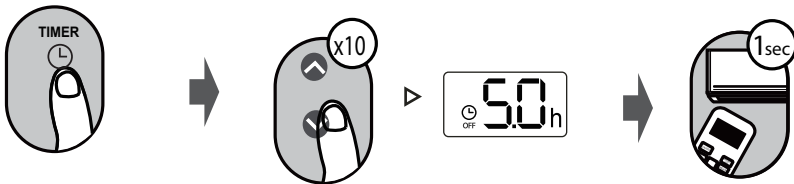
ПОРЯДОК ПРОГРАМУВАННЯ ТАЙМЕРІВ

❗ УВАГА! Дія таймера обмежена 24 годинами!

OFF TIMER – відкладене припинення роботи (Припиняє роботу через 5 годин, наприклад)

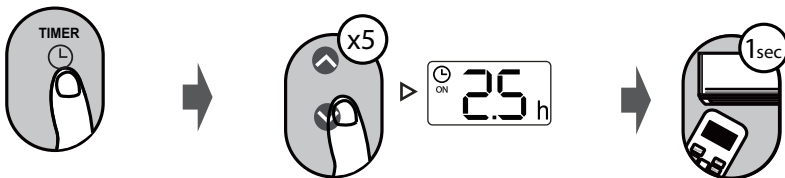
Функція **TIMER OFF** потрібна, коли Ви лягаєте спати або короточасно залишаєте кімнату, де встановлений кондиціонер. Кондиціонер вимикається автоматично, через встановлений Вами ІНТЕРВАЛ часу. Для встановлення автоматичного вимикання з робочого режиму:

1. Натисніть кнопку **TIMER** – до появи на пульті піктограми «годинник» та **OFF**, також цифри налаштування температури зміняться на 0,0 – це ПДК перейшов в режим встановлення **TIMER OFF** – інтервалу часу, через який необхідно зупинити роботу.
2. Натискайте клавіші «стрілка вгору-вниз» (повторно, циклічно) поки на індикаторі цифр не висвітиться бажаний інтервал часу – при натисканні час збільшується на півгодини (в інтервалі від 0 до 10 годин) – та на 1 годину - в інтервалі від 10 до 24 години, на екрані ПДК цифри відображають інтервал як 0,5-1-1,5-2,0 9,5-10-11-12 і до 24 годин. *В нашому прикладі, натиснувши стрілку догори 10 раз послідовно - отримаємо завданий інтервал 5,0 годин*
3. Встановивши бажаний інтервал, приблизно через 1 секунду, висвітлення цифри інтервалу часу зникатиме,внутр блок має видати звуковий сигнал що означає що він прийняв налаштування.



ON TIMER – відкладений старт кондиціонера (Почати роботу через...)

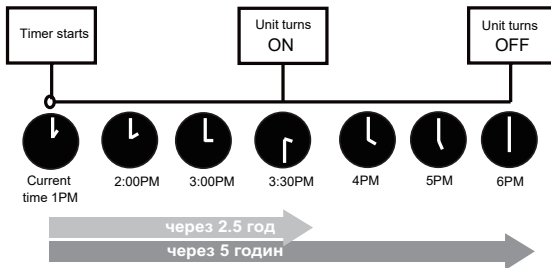
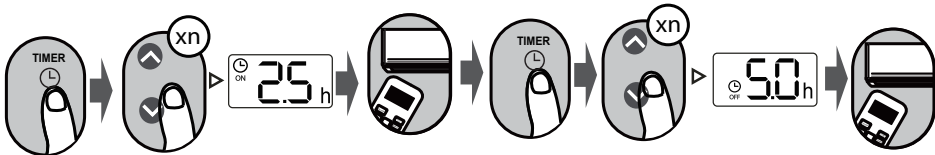
1. Ця функція потрібна, щоб кондиціонер автоматично почав працювати у встановлений час, відтермінування запуску щоб до появи людей – досягнути бажані параметри повітря в кімнаті.
2. Активується після натискання кнопки **TIMER** до появи на пульті піктограми **TIMER ON** – інтервалу часу, через який необхідно почати роботу. Також цифри на екрані покажуть 0,0 h *В нашому прикладі, натиснувши стрілку догори 5 раз послідовно – отримаємо завданий інтервал 2,5 годин*
3. Натискайте клавішу «стрілка вгору-вниз» (повторно, циклічно) поки на індикаторі цифр не висвітиться бажаний інтервал часу – при натисканні час збільшується на півгодини – в інтервалах від 0 до 10 годин, і на одну годину – в інтервалах від 10 до 24 годин. Встановивши бажаний інтервал, приблизно через 3 секунди, висвітлення цифри інтервалу часу і букви «h» припиняться, і ПДК зможе передати сигнал на кондиціонер щоб запам'ятати налаштування.



КОМБІНОВАНИЙ ТАЙМЕР

Ви можете також зробити установку «спочатку увімкнути – потім вимкнути» ON + OFF TIMER одночасно, цикли роботи (через скільки часу увімкнути кондиціонер та через скільки годин вимкнути) програмуються окремо для таких випадків, згідно тої ж методики що описано вище. Ви зможете ввести таку програму тільки при вимкненому кондиціонері

TIMER ON & OFF одночасно (приклад)



Наприклад: поточний час 1:00,
та ми хотіли би, увімкнути
кондиціонер через 2.5 години (о 3:30)
та автоматично вимкнути о 6:00

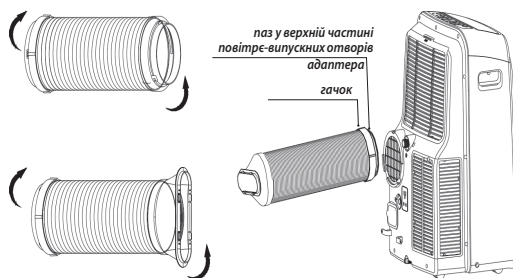
МОНТАЖ І ВСТАНОВЛЕННЯ

УСТАНОВКА ПОВІТРОПРОВОДУ

Підключіть до кондиціонера або від'єднайте від нього повітропровід з адаптером відповідно до режиму роботи приладу.

Щоб під'єднати повітропровід до кондиціонера виконайте наступні кроки:

1. Прикріпіть адаптер А і адаптер В до кінців повітропроводу, як це показано на малюнку праворуч.
2. Щоб приєднати повітропровід до кондиціонера, вирівняйте «гачок» адаптера А з пазом у верхній частині повітропровідних отворів (знаходиться на зворотній стінці кондиціонера), після чого опустіть кінець повітропроводу вниз, як намальовано на малюнку праворуч вище.



прикріплення адаптерів до кінців повітропроводу

прикріплення повітропроводу до кондиціонера

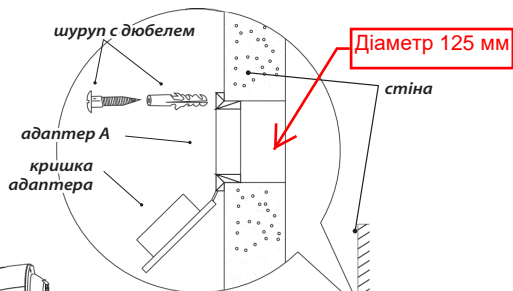
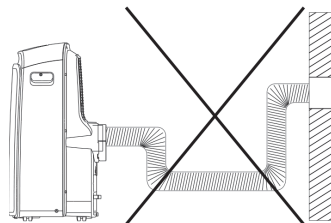
3. ПРОКЛАДАННЯ ПОВІТРОПРОВОДУ КРИЗЬ СТІНУ

Виконайте в стіні отвір необхідного діаметра. Встановіть з внутрішньої сторони стіни настінний витяжний адаптер і обов'язково ретельно закріпіть його за допомогою шурупів з дюбелями.

Підключіть трубу повітропроводу до настінного витяжного адаптера А.

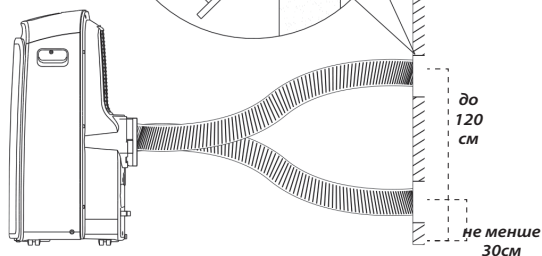
ПРИМІТКА: Якщо настінний витяжний адаптер не використовується, закрийте отвір в стіні кришкою адаптера.

Залежно від можливості та місця, труба повітропроводу між кондиціонером і отвором в стіні може бути помірно стиснута або розтягнута, але підсумково, бажано звести довжину повітропроводу до мінімуму і не допускати значних перегинів та затискань.



ДРЕНАЖ

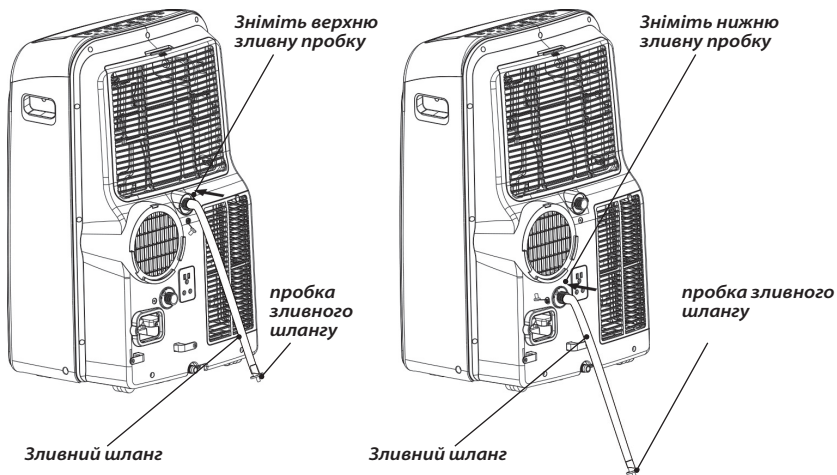
Під час роботи кондиціонера в режимі ОСУШЕННЯ, зніміть верхню зливну пробку на зворотній панелі кондиціонера і встановіть дренажний коннектор (універсальний, перехід «на 5/8 з 3/4 дюймів» для зливного шлангу (купуєте окремо). Для моделей без дренажного коннектору, просто прикріпіть зливний шланг до отвору і помістіть адаптер вільного кінця зливного шлангу безпосередньо над місцем зливу конденсату.



Діапазон розташування отвору для повітропроводу в зовнішній стіні

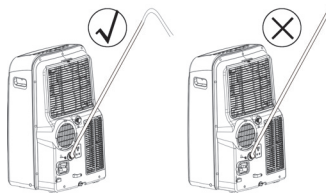
ДЛЯ УНИКНЕННЯ УШКОДЖЕНЬ (ПІДТОПЛЕНЬ)

ПРИМІЩЕННЯ: Ретельно перевірте зливний шланг і переконайтеся у відсутності на ньому тріщин, потертостей і отворів; будь-який витік води не може гарантувати безпечну роботу кондиціонера. Переконайтеся, що по всій довжині зливного шланга немає ніяких різких перегинів, які можуть перешкоджати вільному проходженню конденсату. Помістіть вільний кінець зливного шланга безпосередньо над місцем водостоку і переконайтеся в тому, що вода вільно виходить з шланга.



УВАГА!

- Ніколи не направляйте вільний кінець зливного шлангу вгору.
- Щоразу перед включенням кондиціонера перевіряйте наявність пробки в нижньому дренажному отворі лотка (основа корпусу кондиціонера, зворотній бік від лицьової панелі).



ДОГЛЯД ТА ТЕХНІЧНЕ ОБСЛУГОВУВАННЯ

ⓘ ВАЖЛИВО!

- Не забувайте вимикати кондиціонер від мережі перед чищенням або обслуговуванням!
- Не використовуйте для чищення кондиціонера бензин, розчинники та інші хімічні речовини!
- Не мийте апарат безпосередньо під краном або за допомогою шлангу! Це може вивести кондиціонер з ладу або призвести до пожежонебезпечної ситуації і ураження електричним струмом!
- Якщо дрiт живлення пошкоджений, він повинен бути замінений або відремонтований тільки кваліфікованим фахівцем або в сервісному центрі.

ЧИСТКА ПОВІТРЯНИХ ФІЛЬТРІВ

- Виконуйте очищення повітряного фільтра не рідше одного разу кожні два-три тижні, щоб через порох не погіршилася ефективність роботи вентилятора і теплообмінника.

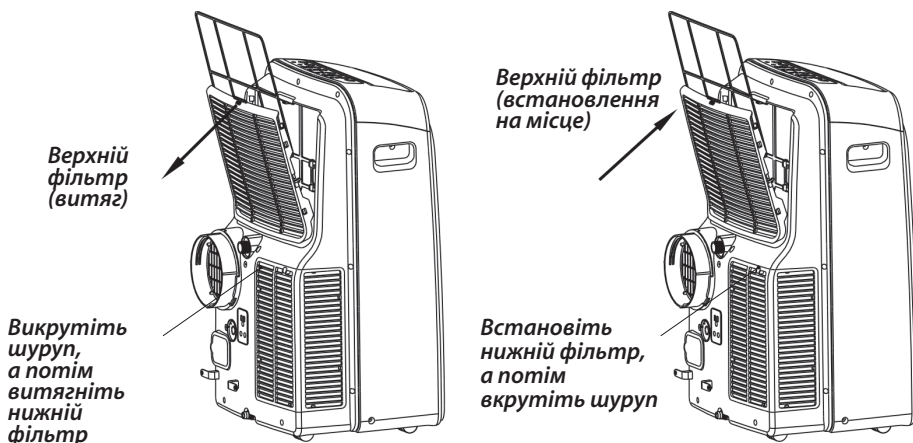
ФІЛЬТРИ ОЧИЩЕННЯ ВІД ПОРОХУ

Фільтрація повітря в кондиціонері MPPD відбувається за допомогою двох фільтрів: верхнього і нижнього. Відхиліть захисну решітку верхнього фільтра, як показано на малюнку нижче, а потім витягніть безпосередньо фільтр, що знаходиться за нею. Щоб витягти фільтр, що знаходиться за нижньою захисною решіткою, необхідно спочатку викрутити гвинт, що закріплює її на зворотній стінці кондиціонера.

Промийте повітряний фільтр в теплій воді (т близько 40°C) з нейтральним миючим засобом (милом). Сполосніть і висушіть його, але не під прямими сонячними променями або поблизу опалювальних приладів чи відкритого вогню, така осушка може деформувати матеріали з яких створено сітку фільтрів.

ВСТАНОВЛЕННЯ ФІЛЬТРІВ НА МІСЦЕ

Після очищення і повної просушки фільтрів – встановіть їх на місце, у зворотньому до вилучення порядку.



ЧИСТКА КОРПУСУ КОНДИЦІОНЕРА

- Для чищення корпусу кондиціонера використовуйте тканину без ворсу, змочену нейтральним миючим засобом. Після цього протріть кондиціонер насухо чистою тканиною.

ПІДГОТОВКА КОНДИЦІОНЕРА ДО ДОВГОТРИВАЛОГО ЗБЕРІГАННЯ

Зніміть гумову заглушку на задній панелі кондиціонера і приєднайте до дренажного отвору зливну трубку. Додайте її вільний кінець безпосередньо над місцем зливу конденсату.

Вийміть заглушку нижнього дренажного отвору і злийте конденсат (див. Стор. 13).

- Перед зберіганням дайте кондиціонеру попрацювати півдня в теплому приміщенні в режимі «ВЕНТИЛЯТОР». В результаті внутрішні поверхні і компоненти кондиціонера будуть ґрунтовно висушені, що запобіжить або мінімізує можливий появі цвілі всередині пристрою.
- Вимкніть кондиціонер і від'єднайте його від мережі живлення, укладіть кабель на спеціальні скоби і зв'яжіть його мотузкою. Вийміть елемент живлення з пульта дистанційного керування або заклейте контакт скотчем.
- Вийміть з кондиціонера повітряні фільтри, очисники та встановіть їх назад.

ЗАСТЕРЕЖЕННЯ ЩОДО БЕЗПЕЧНОЇ ЕКСПЛУАТАЦІЇ

Встановлення та підключення кондиціонеру повинно виконуватися свідомою дорослою людиною з технічним досвідом, при виводі повітрянорозподільного каналу необхідно передбачити герметизацію стикувань та заповнень! Підключення до електропроводки, її параметри повинні відповідати національним електротехнічним стандартам! Якщо у Вас є питання стосовно цих інструкцій, Вам необхідно звернутися до кваліфікованого електрика або в спеціалізовану компанію!

- Ніколи не вставляйте предмети у повітряні канали і отвори кондиціонера! Всередині з великою швидкістю працюють вентилятори, торкатися до яких небезпечно, це також призведе до поломки кондиціонера!
- Перед установкою, та / або обслуговуванням, а також перед очищенням, з метою безпеки необхідно обов'язково вимкнути кондиціонер з мережі електроживлення!

Якщо провід живлення пошкоджений, переламаний, він повинен бути замінений електриком або фахівцем з сервісного центру.

Для забезпечення Вашої безпеки кондиціонер, підключений до мережі, необхідно заземлити через дріт живлення, не заземлюють (забороняється) на труби батарей опалення, елементи конструкції будівель тощо!

Не вмикайте кондиціонер в несправну розетку або в одну розетку (продовжувач) з іншими приладами! Перегрів шнурів і контактів елементів живлення призводить до пожежі!

НЕ ВСТАНОВЛЮЙТЕ КОНДИЦІОНЕР:

- поблизу від джерел вогню;
- на території, де може загорітися бензин та інші вогнєнебезпечні матеріали, речовини або предмети;
- на вибухонебезпечних об'єктах
- на рівні землі або на транспорті;
- в місці, на яке потрапляє пряме сонячне світло;
- в місці, на яке може потрапити вода;
- в приміщенні ванної, душа чи басейну;
- в теплицях, пральних тощо.

На внутрішні частини кондиціонеру а також на електронні чи електричні модулі не повинна потрапляти вода або інша рідина!

Кондиціонер завжди під час роботи повинен знаходитися у вертикальному положенні - це необхідна умова для справної роботи компресора і витікання води (дренажу)

Якщо Ви здійснювали перевезення кондиціонеру у горизонтальному положенні, після доставки на місце, поставте його вертикально та дайте відстоятися 6-8 годин перед експлуатацією, компресорне мастило має повернутися в систему компресора, інакше можливий вихід з ладу та платний ремонт з високою вартістю.

Не перекривайте повітряні канали і решітки, інші отвори, дренажні відводи і не накривайте кондиціонер тканиною якщо він використовується!

Пошкоджені деталі кондиціонера можуть бути помінені і встановлені тільки фахівцем, тому для заміни необхідні спеціальні знання, інструменти та дотримання правил техніки безпеки та роботи з електроустановками!

ПОПЕРЕДЖЕННЯ!

Перебувати людям, в безпосередній близькості до працюючого кондиціонеру, під прямим струменем холодного повітря — це може створити небезпеку для стану Вашого здоров'я! Це може викликати простудні та запальні процеси, захворювання!

Робоча зона повинна знаходитися на дистанції мінімум 1,5 м від отвору видування повітря, або направляйте повітря вгору за допомогою жалюзі.

ГАРАНТІЙНІ ЗОБОВ'ЯЗАННЯ

Всі відносини між Покупцем та Продавцем кондиціонеру врегульовані Законом «Про захист прав споживачів» та іншими нормативними документами.

Термін гарантійного обслуговування обладнання – ОДИН РІК з моменту продажу (на всі типи місцевих (мобільних) кондиціонерів). В більшості випадків відлік починається з дати монтажу та введення в експлуатацію кондиціонера. У разі введення в експлуатацію кондиціонера через 12 місяців чи більше, він вираховується від дати продажу, Постачальник залишає за собою право в односторонньому порядку відмовити у безкоштовному гарантійному обслуговуванні.

Безкоштовний ремонт або заміна обладнання (у випадку неможливості ремонту) в період дії гарантійного терміну, зафіксованого в гарантійному талоні, виданого та оформленого Продавцем, може здійснюватись при наявності повної комплектації обладнання, а заміна – додатково при наявності оригінальної упаковки. Дефекти частин не є підставою для заміни всього обладнання. Розбиті чи зламані деталі можуть бути замінені на кондиційні тільки за додаткову плату за умови їх наявності у Постачальника.

Гарантія не поширюється на пульти дистанційного керування (ПДК), якщо несправності в їх роботі були виявлені після здійснення монтажних робіт, по закінченні яких обов'язково виконується перевірка ПДК на працездатність.

Гарантія не поширюється на дефекти та несправності, які стали наслідком некваліфікованого монтажу, чи при виявленні фактів стороннього втручання в роботу приладу, або спроб його ремонту, а також при виникненні форс-мажорних обставин (стихійного лиха, бойових дій і т.п.). Відповідальність продавця обмежується прямими збитками покупця в межах вартості компонентів кондиціонеру, що вийшли з ладу.

Гарантія автоматично втрачає свою силу при наявності механічних пошкоджень та порушенні цілісності обладнання, наслідків (спроб) його ремонту сторонніми особами, наявності характерних слідів присутності вологи, іншої рідини, життєдіяльності комах та характерного вигорання електричних ланок, пошкодження клем та контактів внаслідок неправильної організації електроживлення або ураження електричних (електронних) компонентів напругою з нестандартними параметрами.

Виробник має право на внесення змін у технічні характеристики та дизайн кондиціонерів внаслідок постійного вдосконалення продукції без додаткового повідомлення про ці зміни. Термін служби кондиціонера – 7 років від дати виробництва. Детальні умови гарантії вказані в гарантійному талоні, що входить до комплекту поставки внутрішнього блоку спліт-системи.

Адреси сервісних центрів наведено у вільному доступі, на інтернет-сайті www.midea.com.ua дивіться у вільному доступі будь-ласка в розділі «Сервіс».

ЗАСТЕРЕЖЕННЯ ЩОДО РЕМОНТУ

Якщо виникли суттєві відхилення від нормальної роботи кондиціонера, негайно вимкніть його електроживлення та зверніться до АСЦ або торгівельної організації, де Ви придбали кондиціонер. Назвіть правильно серію та модель (можна прочитати в гарантійному талоні, або ж на наліпці «Rating label» збоку внутрішнього блоку / зовнішнього), опишіть умови експлуатації та несправність, яку Ви спостерігаєте чи надайте коментар, внаслідок чого вона виникла. Не намагайтесь ремонтувати кондиціонер самостійно, зверніться до фахівців.

Самостійне виконання ремонту може бути НЕБЕЗПЕЧНИМ ДЛЯ ВАШОГО ЖИТТЯ ЧИ ЗДОРОВ'Я! Ніколи не торкайтесь рухомих частин кондиціонера, трубопроводів та електричних контактів під напругою!

Підключення чи ремонт кондиціонера потребує наявності спеціального інструменту, устаткування та належної кваліфікації технічного персоналу при виконанні робіт.

У разі виконання будь-яких робіт для представників організацій ОБОВ'ЯЗКОВО необхідно дотримуватись вимог техніки безпеки та технічних обмежень відповідно до ДБН, СНіП, ПЕУ та виконання вимог до проведення висотних робіт та вимог до робіт з балонами під тиском!

Утилізація

При виводі з експлуатації прилад має бути розібраний, надалі треба відсортувати лом по групах:

- кольорові,
- чорні метали
- пластик
- електронні компоненти.

Пристрій не містить матеріалів, що вимагають спеціальних технологій утилізації. Необхідно видалити холодагент та мастило із системи.

Перед розбиранням обов'язково відріжте дріт живлення як найближче до корпусу приладу. Передавайте складові на переробку в пункти прийому або утилізуйте до контейнерів з окремими видами сміття, що розташовані у Вашому районі.

ПОРАДИ ЩОДО УСУНЕННЯ НЕСКЛАДНИХ ПРОБЛЕМ

| ПРОБЛЕМА | МОЖЛИВА ПРИЧИНА, ОЗНАКА | ВИРІШЕННЯ |
|---|---|---|
| 1. Після натискання кнопки УВІМКНУТИ/ ВИМКНУТИ кондиціонер не запускається | На екрані панелі управління вісвічується помилка «P1» | Злийте воду з нижнього лотка |
| | Під час роботи кондиціонера в режимі ОХОЛОДЖЕННЯ температура в приміщенні нижче заданій температурі | Повторно встановіть температуру |
| 2. В приміщенні недостатньо прохолодно | Вікна чи двері в кімнаті не зачинені | Закрийте всі вікна і двері |
| | В приміщенні знаходиться джерело тепла | Усуньте джерело тепла в приміщенні (якщо це можливо) |
| | Повітропровід кондиціонера не підключений чи заблокований | Підключіть повітропровід і переконайтеся в тому, що він належним чином функціонує |
| | Встановлена температура досить висока | Зменшіть значення встановленої температури |
| | Повітряний фільтр дуже забруднений | Очистіть повітряний фільтр |
| 3. Кондиціонер під час роботи сильно шумить та вібрує | Нерівна або похила підлога, дотик корпусу до поверхонь або предметів | Встановіть прилад на рівну поверхню (якщо це можливо) |
| 4. Звук перетікаючої води | Випромінює рух холодоагенту всередині кондиціонера | Це нормально, не є поломкою |

СПЕЦИФІКАЦІЇ

| ХАРАКТЕРИСТИКА (МОДЕЛЬ) | MPPDA-09CRN7 | MPPDB-12CRN7 |
|--|------------------|------------------|
| Параметри електроживлення | 220~240В/50Гц/1Ф | 220~240В/50Гц/1Ф |
| Потужність, кВт | 62 | 63 |
| Номінальний струм, А | 4,3 | 5,9 |
| Клас енергоефективності | A | A |
| Коефіцієнт енергоефективності | 2,7 | 2,6 |
| Витрата повітря, м ³ /год | 352~398 | 355~420 |
| Рівень звукового тиску шуму мін/ макс. швидкості, дБ(А) | 51,2~52,4 | 50,4~52 |
| Кількість холодоагенту R290, кг | 0,19 | 0,21 |
| Розміри ДхВхГ, без упаковки, мм | 454 x 365 x 700 | 467 x 397 x 765 |
| Розміри ДхВхГ, в упаковці, мм | 490 x 405 x 870 | 512 x 442 x 880 |
| Вага нето/брutto, кг | 29,5/32,9 | 32,5/36,2 |

Всі характеристики надано Виробником G.D. Midea Air-Conditioner Equipment Co., LTD, PRC «Жеді Мідеа Ейр-Кондішнер Еквіпмент Ко, Лтд.» КНР, країна походження – КНР, але він залишає за собою право на внесення змін при постачанні нових партій та модернізації виробництва без додаткових попереджень користувача!

Представник ТМ Midea (Кондиціонери та системи кондиціонування «Мідеа») в Україні:
ТОВ «Мирконд», м. Київ, вул. Михайла Грушевського 28/2, н/п 43,
е-mail (електронна адреса для листування): info@midea.com.ua

Мікрофіша *Побутовий мобільний кондиціонер повітря ТМ«МІДЕА»*

| Назва торгової марки | Одиниця виміру | Midea |
|--|----------------|--------------|
| Модель | | MPPDA-09CRN7 |
| Рівень звукової потужності при стандартних номінальних умовах | dB(A) | 62 |
| Тип хладогента | | R290 |
| GWP | | 3 |
| EER | | 2,7 |
| Клас енергоефективності при охолодженні | | A |
| COP | | N.A. |
| Клас енергоефективності при обігріві | | N.A. |
| Потужність охолодження Prated | кВт | 2,6 |
| Потужність обігріву Prated | кВт | N.A. |
| <p>Холодоагент: R290, кількість в приладі: 0,19 кг коефіцієнт GWP 3 Витікання охолоджуючої речовини впливає на зміну клімату. У випадку потрапляння в атмосферу охолоджуючої речовини з низьким потенціалом глобального потепління (GWP) їх вплив на глобальне потепління менший, ніж охолоджуючої речовини з вищим GWP. Цей прилад містить рідку охолоджуючу речовину з GWP, що дорівнює 3. Це означає, що якщо 1 кілограм даної рідкої охолоджуючої речовини потрапить в атмосферу, вплив на глобальне потепління протягом 100 років буде в 3 рази вищий, ніж від 1 кілограма CO₂. Забороняється самостійно втручатися в схему циркуляції охолоджуючої речовини або ж розбирати продукт, завжди запрошуйте для цього спеціаліста.</p> | | |
| <p>Щогодинний обсяг енергоспоживання : 0,97 кВт/г за 60 хвилин. Обсяг енергоспоживання, який базується на основі стандартних даних випробувань. Фактичний обсяг енергоспоживання залежить від того, як використовується прилад та де він розташований</p> | | |

Виробник: G.D. Midea Air-Conditioner Equipment Co., LTD, PRC Жеді Мідеа Ейр-Кондішнер Еквіпмент Ко, Лтд, КНР. Адреса: 528311, 22 Lingang Rd, Foshan, Guangdong, P.R. China, tel. +860 757 236 01 690

Мікрофіша *Побутовий мобільний кондиціонер повітря ТМ«МІДЕА»*

| Назва торгової марки | Одиниця виміру | Midea |
|--|----------------|--------------|
| Модель | | MPPDB-12CRN7 |
| Рівень звукової потужності при стандартних номінальних умовах | dB(A) | 63 |
| Тип хладогента | | R290 |
| GWP | | 3 |
| EER | | 2,6 |
| Клас енергоефективності при охолодженні | | A |
| COP | | N.A. |
| Клас енергоефективності при обігріві | | N.A. |
| Потужність охолодження Prated | кВт | 3,5 |
| Потужність обігріву Prated | кВт | N.A. |
| <p>Холодоагент: R290, кількість в приладі: 0,21 кг коефіцієнт GWP 3 Витікання охолоджуючої речовини впливає на зміну клімату. У випадку потрапляння в атмосферу охолоджуючої речовини з низьким потенціалом глобального потепління (GWP) їх вплив на глобальне потепління менший, ніж охолоджуючої речовини з вищим GWP. Цей прилад містить рідку охолоджуючу речовину з GWP, що дорівнює 3. Це означає, що якщо 1 кілограм даної рідкої охолоджуючої речовини потрапить в атмосферу, вплив на глобальне потепління протягом 100 років буде в 3 рази вищий, ніж від 1 кілограма CO₂. Забороняється самостійно втручатися в схему циркуляції охолоджуючої речовини або ж розбирати продукт, завжди запрошуйте для цього спеціаліста.</p> | | |
| <p>Щогодинний обсяг енергоспоживання : 1,35 кВт/г за 60 хвилин. Обсяг енергоспоживання, який базується на основі стандартних даних випробувань. Фактичний обсяг енергоспоживання залежить від того, як використовується прилад та де він розташований</p> | | |

Виробник: G.D. Midea Air-Conditioner Equipment Co., LTD, PRC Жеді Мідеа Ейр-Кондішнер
Еквіпмент Ко, Лтд, КНР. Адреса: 528311, 22 Lingang Rd, Foshan, Guangdong, P.R. China,
tel. +860 757 236 01 690



www.midea.com.ua